

DIRECTEURS

au service des personnes âgées

Mai / Juin 2015

Tour de France de l'aide aux personnes âgées



Jean RICARD marche pour un « prendre soin » de qualité.

Photo : Catherine Kohler



Dominique Le DOUJET

« L'équip'âge de l'ehpad : Où est-ce qu'on nous
mène en bateau ? » (p. 3)



**BRAVO
JEAN RICARD**

Quel courage, quelle détermination, quelle générosité !

Consacrer 3 mois à marcher pour rencontrer, dans toutes les Régions de France, nos aînés et ceux qui les accompagnent voilà, sans aucun doute, la plus belle incarnation du message de l'AD-PA.

Merci à toi Jean pour ton engagement, merci aussi à vous tous qui organisez son accueil dans nos belles Régions de France et le soutenez tout au long de son parcours.

Soyez nombreux le 24 juillet à Paris pour que son accueil y soit triomphal... à la hauteur des enjeux qu'il porte et de son exemple.

P. CHAMPVERT
Président de l'AD-PA
Directeur Saint-Maur,
Sucy, Bonneuil (94)

SOMMAIRE

L'INVITÉ

3 - L'équip'âge de l'eypad : où est-ce qu'on nous mène en bateau ?

BRÈVE

5 - Tour de France de l'aide aux personnes âgées

FOCUS

9 - Quelles compétences pour l'accompagnement en gérontologie ?

11 - Le coaching professionnel

POSITIONNEMENTS

12 - Les études de l'Etat valident le Plan Emploi Autonomie de l'AD-PA (PEA)

- Lundi de Pentecôte 2005 - 2015 : Après 10 ans de détournements la transparence doit s'imposer
- Fortes chaleurs : l'Etat doit prendre toutes les mesures de prévention et d'aide de nos aînés
- 15 juin : journée mondiale contre la maltraitance des personnes âgées : comprendre et agir

INFOS

13 - Colloque AD-PA

- Colloque CIGALAD
- Age 3 - Salons professionnels
- Assises Nationales Gérontologie
- Emploi

LIVRES

14 - Notre sélection

I - IV SPÉCIAL ADHÉRENTS

I - Nouveaux correspondants et dates de réunion

II - Vie interne

III / IV - Débats

*L'encart spécial est adressé
uniquement aux adhérents AD-PA*

DIRECTEURS au service des personnes âgées

3, impasse de l'Abbaye - 94106 Saint-Maur-des-Fossés Cedex - Tél. 01 55 12 17 24 -
courriel : ad-pa@orange.fr

Directeur de la Publication : **P. CHAMPVERT** - Directeur Adjoint de la publication : **R. GIZOLME** -
Conception et Maquette : **E. LANGLET** - Imprimeur : **IMP. BELZ (LA ROCHE-SUR-YON)** - ISSN : 2268-0926 -
Crédit photo 1^{ère} de couverture : **CATHERINE KOLHER (PHOTOGRAPHE MULHOUSE)**

L'ÉQUIP'ÂGE DE L'EHPAD : OÙ EST-CE QU'ON NOUS MÈNE EN BATEAU ?



Dominique le DOUJET,
Dr. en Psychologie, Psychologue
Ctre Hospitalier G. Régnier - Rennes

L Le travail, c'est la santé ! Mais : on manque de temps... Ben oui : on manque de temps pour s'occuper des vieux ... parce qu'on n'est pas assez nombreux ! Il faudrait embaucher plus ! Puisqu'on manque de temps, il faudrait en commander ! Et parce que les temps changent, je choisis des changes complets ! On manque aussi d'argent pour boucler le budget ! Forcément : le temps, c'est de l'argent ! Bon, c'est foutu alors ?

Autrefois, il y avait moins de vieux et celles qui s'en occupaient le faisaient gratuitement ! Elles avaient du temps, mais pas d'argent. Et elles restaient toute la journée à la maison, 24 sur 24 ! Les vieux aussi : ça faisait la mixité des âges car les femmes s'occupaient en même temps des gosses, en attendant le retour du travailleur. Et puis, l'équipement de la maison était assez simple : cheminée, cuisinière, buffet, horloge et, sur la fin, la radio ! Un déménagement se faisait avec une charrette ou deux ! Un vélo en plus pour faire les courses, et le tour était joué.

À la campagne, le chauffage d'appoint était fourni par le bétail et l'isolation était faite par le foin au grenier. Mais ça a bien changé !

Le frigo, le lave linge, le lave vaisselle, le sèche linge, la télé, le téléphone, le mixer, l'aspirateur, tout ça est rentré dans la maison, la voiture a pris la place du vélo et des vaches à l'étable ! Si bien que le salaire du travailleur ne suffit plus : on manque d'argent pour boucler les fins de mois.

Maintenant, les femmes cherchent du travail à l'extérieur, du temps contre un peu d'argent : pour un salaire d'appoint. Officiellement, le travail, c'est la liberté ! Les gosses sont à l'école ou à des activités et les vieux sont soit chez eux, soit à l'EHPAD. Dispersion ! Une organisation de luxe

pour la vie de la cité et la vie domestique. Avant, la vie domestique, c'était de l'artisanat : une même femme faisait tout, de l'accouchement à la toilette du mort. Aujourd'hui, on a rationalisé l'organisation : les vieux chez eux s'ils peuvent, ou à l'EHPAD, les gosses à l'école ou en activité. Chaque regroupement devrait libérer du temps et de la main d'œuvre pour faire autre chose. Sauf qu'on a décidé de travailler moins d'heures pour les tâches « professionnalisées » que quand on le faisait gratuitement.

« La pensée du Docteur Knock mène le monde médical »

Autre angle d'approche : le travail doit se payer. Comme le pain. Vous pouvez acheter soit le prix (50 centimes ou 1 euro la baguette) en fonction de la qualité, soit le bien. En période de rabais, au moment des soldes, certains veulent faire des affaires. Une partie considère qu'une affaire, c'est d'acheter moins cher, à la limite, même si ce qu'on achète ne sert à rien du moment qu'on achète une économie ! D'autres veulent un bien de qualité, et le prix coûtant n'est pas leur unique préoccupation si à l'usage le bien est rentable. Sur le marché du travail, le « social » se vend moins cher que le « médical ».

La santé n'ayant pas de prix, ses professionnels ont été mieux considérés que les techniciens de surface ! Les travailleurs de la santé se sont bien débrouillés pour développer leur activité,

soit en améliorant le service rendu (mieux vendre la guérison des maladies graves), soit en élargissant le domaine de leur office, soit en prenant le pouvoir. En fait, les trois !

Autrefois, les femmes accouchaient à domicile, aidées par des sages femmes. C'était pas cher. Aujourd'hui, on a médicalisé tout ça et c'est beaucoup plus cher. Sans compter qu'au tout début de la médicalisation des accouchements, beaucoup plus de mères et d'enfants mourraient dans les maternités des hôpitaux qu'à domicile.

Le monde médical a mis un certain temps pour appliquer les règles de l'hygiène : les infections iatrogènes ont beaucoup fait pour réduire l'espérance de vie à la naissance ! Mais le travail médicalisé valait malgré tout plus cher que le travail traditionnel. La logique économique du secteur médicalisé s'est imposée car le public désormais espérait la santé et acceptait de la payer cher, individuellement et collectivement. Il voulait la qualité du service et pas du service soldé !

Deux stratégies étaient en compétition pour étendre le domaine médicalisé : prévenir la maladie et se faire payer pour ça, à la chinoise, ou développer la crainte des maladies pour mieux se faire payer, et aussi pour soutenir une industrie du médicament, la faire fructifier, la rentabiliser.

Car la médicalisation, c'est du personnel, de l'industrie et de l'équipement pour lesquels sans doute il était plus facile de justifier des grosses dépenses. Qu'est-ce qui est le plus facile à vendre : de l'absence de maladie (la prévention) ou du sauvetage de maladies qui font bien peur ? Qu'est-ce qui est le plus fort : l'attraction par un rêve de bien-être ou la peur par le cauchemar de la maladie, grave de préférence ? La peur l'emporte aisément. Le mieux étant au final de cumuler la peur du cauchemar et l'envie du rêve.

Par conséquent, la meilleure stratégie consiste d'abord à faire peur puis à vendre le plus cher



possible le rêve de la fin du cauchemar, la maladie guérie et la santé retrouvée. C'est de la guerre idéologique. Comment mieux manipuler les foules pour gagner des parts de marché ?

C'est alors que le souvenir du Docteur Knock resurgit ! Un malin qui savait inquiéter les esprits et qui commandait aux corps ! La pensée du Docteur Knock mène le monde médical ! L'esprit plus fort que la matière ! Jules Romain écrit en 1923 sa comédie : Knock ou le triomphe de la médecine. Ce drôle de docteur commence par exercer sur un bateau.

Déjà, sans doute en vertu de sa fameuse phrase : tout bien portant est un malade qui s'ignore, l'équipage au complet devient malade grâce à ses bons offices. C'est plus fort que lui. Dès que Knock regarde quelqu'un, un diagnostic surgit à son esprit. Du reste, prudemment, il évite de se regarder lui-même dans la glace !

Camarades, dormez-vous ?

Ne serait-on pas aujourd'hui dans une situation analogue. Faudrait-il ré-écrire la pièce et l'intituler : Le Docteur O'clock ou le triomphe de la médecine en Ehpad ?

Dominique le Doujet

Vous retrouver la suite de cet article, dans le numéro Août/Septembre de DIRECTEURS.



1^{er} janvier 2016
=
Complémentaire
santé pour tous
les salariés...
Êtes-vous prêts ?

LE CONTRAT SANTÉ DE VOS SALARIÉS !

La Mutuelle Intégrance, partenaire du Groupe APICIL, est un acteur incontournable de la complémentaire santé dans le secteur du médico-social depuis plus de 30 ans.

Nous vous proposons d'optimiser vos solutions de protection santé par un bilan et un diagnostic personnalisé de la complémentaire santé de vos salariés !



APPEL GRATUIT 0 800 10 30 14

www.integrance.fr

mutuelle
intégrance

L'esprit de solidarité

TOUR DE FRANCE DE L'AIDE AUX PERSONNES ÂGÉES



JEAN RICARD

Délégué Régional Alsace AD-PA

Après avoir connu des difficultés personnelles et professionnelles, Jean Ricard s'est lancé dans un Tour de France à la marche afin de rencontrer les personnes âgées, familles et professionnels et ainsi attirer l'attention de la Société sur le Plan Emploi Autonomie proposé par l'AD-PA. Cette démarche, il l'a débutée le 11 avril dernier pour une arrivée prévue à Paris le 24 juillet prochain. Objectif : rappeler la nécessité d'un « prendre soin » de qualité et créer 200 000 emplois en établissements, services à domicile et coordinations.

Directeur d'établissements sociaux et médico-sociaux depuis plus de trente ans, Jean RICARD a travaillé ces quinze dernières années dans le champ de l'aide aux personnes âgées, tant au domicile qu'au sein d'établissements.

En décembre 2013, des épreuves l'ont amené à réfléchir sur un nouveau sens à donner à sa vie et à ses engagements.

Sa motivation pour la cause des aînés est restée intacte. Il se dit en effet convaincu qu'une société ne peut se dire « honorable » que si elle se donne les moyens de prendre soin de celles et ceux qui sont en souffrance et ont besoin d'être aidés.

L'AD-PA, dont Jean RICARD est le délégué pour la Région Alsace, s'est toujours, et depuis longtemps, montrée exigeante vis-à-vis des pouvoirs publics pour faire des personnes âgées

une priorité nationale. Il y a urgence pour que les engagements pris depuis plus de 10 ans soient enfin tenus et mis en œuvre.

L'univers des personnes âgées (au domicile comme en établissement) n'est pas à la hauteur des attentes légitimes des personnes âgées elles-mêmes, des familles, des professionnels et des bénévoles.

L'accompagnement de qualité des personnes âgées n'a jamais été encore une véritable priorité de la société française. La canicule de 2003 aurait pu laisser penser à une prise de conscience collective, et même si des progrès ont pu être enregistrés dans l'accompagnement des personnes âgées, il y a encore vraiment beaucoup à faire...

Les professionnels (toutes fonctions confondues) s'engagent et se dévouent avec conviction pour remplir au mieux leurs missions. Mais

« Si des progrès ont pu être enregistrés dans l'accompagnement des personnes âgées, il y a encore vraiment beaucoup à faire.... »

que dire des conditions de travail et de l'usure professionnelle... tout ceci par manque de moyens et d'effectifs principalement.

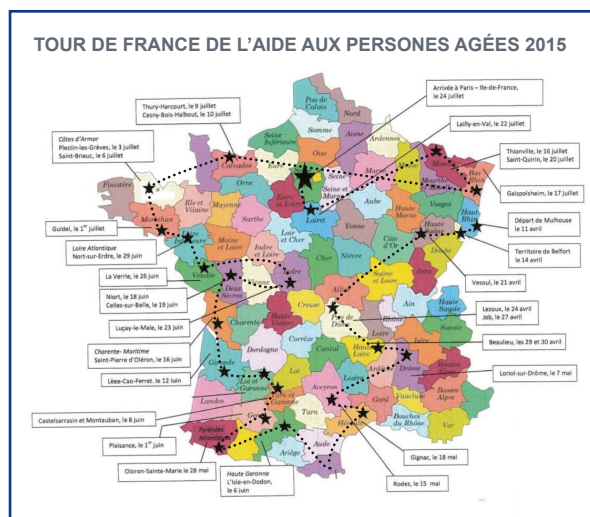
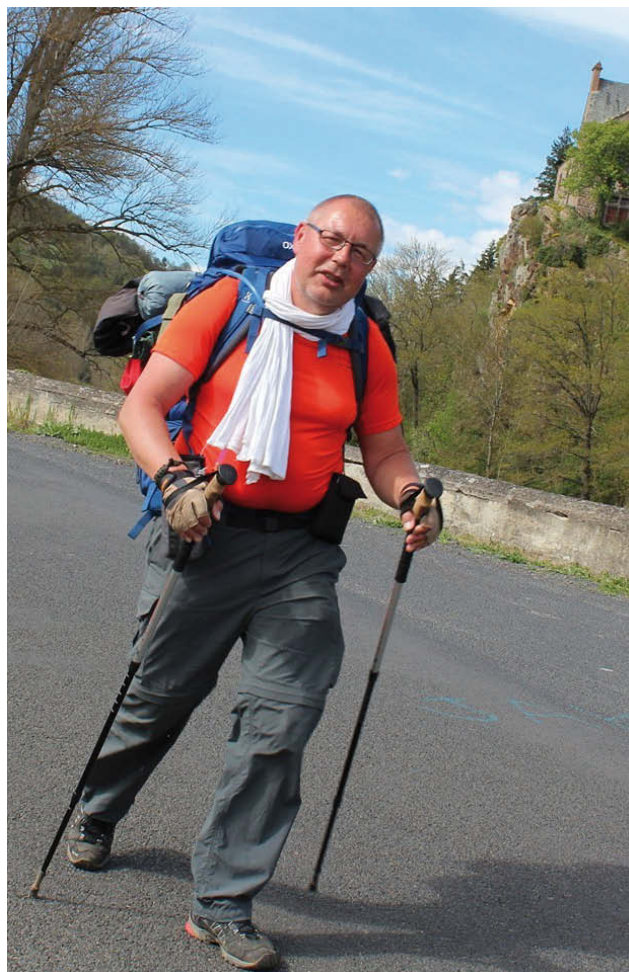
Et que dire aussi des familles qui attendent un service de qualité au même moment où il leur faut déjà envisager la fin de vie de leurs parents avec la charge affective et émotionnelle qui y est attachée. Sans parler du coût financier à supporter...

La place des familles et leurs mobilisations est essentielle. C'est un levier important dont les pouvoirs publics devront tenir compte.

Ce Tour de France, essentiellement effectué à pied, a débuté le samedi 11 avril dernier (Place de la Réunion à Mulhouse).

Jean Ricard réalise des parcours de 15 à 20 kilomètres par jour (5 jours de marche et 2 jours de repos) en totale autonomie.

De même, il est bien entendu possible pour les personnes le souhaitant, d'accompagner Jean RICARD sur quelques kilomètres avant son arrivée prévu le 24 Juillet à Paris.



Venez rencontrer J. Ricard

1er juillet : Deux Sevres

3 et 6 juillet : Côtes d'Armor

10 juillet : Calvados

16 juillet : Moselle

17 juillet : Bas rhin

20 juillet : Moselle

22 juillet : Loiret

23 juillet : Val de Marne

Vendredi 24 juillet
Arrivée à Paris

Ce « Tour de France » permet de mettre en valeur toutes les initiatives et actions en faveur de la dignité et du bien-être des personnes âgées.

L'AD-PA présente à cette occasion sa proposition de Plan Emploi Autonomie visant à créer 200 000 emplois, notamment pour les plus jeunes, afin de mieux aider les personnes âgées et ainsi trouver des solutions pour toutes les générations.

Cette démarche c'est aussi faciliter le rapprochement des points de vue, faire ressortir tous les points de convergence entre les différents acteurs en présence, valoriser et soutenir le travail des professionnels et l'engagement des bénévoles, solliciter la prise de conscience et encourager la participation des familles aux attentes relatives à un accompagnement de qualité des personnes âgées.

D'où l'idée d'un « Tour de France » à la marche, pour aller à la rencontre des personnes âgées, familles et proches, professionnels et bénévoles, pour les écouter et échanger avec eux.

ILS EN ONT PARLÉ !

DOSSIER

france 3 midi pyrénées



france 3 alsace

Un habitant de Hochstatt (68) milite à sa façon pour la cause des personnes âgées

Jean Ricard, ancien directeur de maison de retraite, partira bientôt faire une marche de 2000 km pour sensibiliser les gens et les pouvoirs publics à cette cause. Un sujet qu'il trouve mal traité en France.



L'EST RÉPUBLICAIN

Vesoul Haute-Saône

SOCIÉTÉ

VESOUL : JEAN RICARD FAIT UN TOUR DE FRANCE À LA MARCHÉ POUR MILITER EN FAVEUR DES PERSONNES ÂGÉES



TOTEM

TOUS LES TEMPS DE LA RADIO

www.RADIOTOTEM.NET

Notre temps.com 1500 km à pied pour défendre le grand âge

Jean Ricard
Délégué Alsace de l'AD-PA

tssa
www.tssa-quotidien.fr

La cause des vieux, pas à pas

LA DEPECHE.fr

350 kilomètres à pieds pour aider et soutenir les personnes âgées



Le marcheur militant aux Tchanquées



SUD OUEST
www.sudouest.com

CENTRE PRESSE
LE JOURNAL DE L'AVEYRON

Sur les routes pour plaider la cause des personnes âgées



« Je suis à la bourre. C'est un peu rock and roll. » Le 11 avril, à la veille de son départ pour une marche en faveur des personnes âgées, Jean Ricard est quelque peu fébrile. Il vient de recevoir sa commande de nourriture lyophilisée qu'il va embarquer avec lui. Pendant plus de trois mois, ce Nordiste de 58 ans qui a fait son nid en Alsace doit arpenter les routes de France pour sensibiliser à une cause qui lui tient à cœur: le soutien au grand âge. Mais quelle mouche l'a piqué pour se lancer dans une telle aventure, se demandent-ils ? Sa réponse plonge d'abord dans son histoire personnelle. Douleuruse. « Voici un peu plus d'un an, j'ai été victime d'un AVC. Je crois que c'était un signal d'alerte adressé par mon corps car j'avais une vraie addiction au travail. » Cet épisode médical débouche sur un licenciement. Il ne rentre pas dans les détails, indiquant que l'affaire est entre les mains de la justice prud'homale. « C'est fini, la colère », indique-t-il, avec la volonté de tourner la page.



Un passeur, pas un savant L'idée de cette marche s'est imposée à lui après la réception d'une lettre d'une vieille dame qui le connaissait. Dans celle-ci, « Madame Yvonne » le réconfortait après ses malheurs et lui joignait le livre « J'étais un homme pressé » d'un ancien patron de Peugeot (1) qui, après un AVC, avait entrepris une longue marche. Ce fut le déclic. Depuis près d'un an, Jean prépare sa marche. Tout seul dans son coin ? Pas du tout car c'est aussi l'affaire de l'association des directeurs au service des personnes âgées (AD-PA) dont il est le délégué régional en Alsace. Après avoir œuvré dans l'aide à domicile et « avoir laissé beaucoup d'énergie » dans les centres socio-culturels, il a été pendant une dizaine d'années dans le secteur de la gériatrie, directeur d'établissement. Et en a tiré une conclusion évidente : « La question du grand âge n'est absolument pas une priorité française. On axe beaucoup sur les jeunes, la réussite et l'argent. Et on oublie grandement ceux qui nous ont faits. » De Mulhouse à Paris qu'il compte rejoindre vers la fin juillet (dans les mêmes eaux que le Tour de France), Jean Ricard va marcher pour porter la revendication de l'AD-PA de la mise en œuvre d'un plan de création de 200 000 emplois en faveur de l'accompagnement des personnes âgées. « Je ne cherche pas à réaliser un exploit sportif. Sur les 5000 km de cette boucle, je compte en faire à pied environ 1500, soit 15 à 20 km par jour. Tous les trois ou quatre jours, une étape est prévue dans un lieu où sera organisée une causerie, un débat ou une visite. » Sur place, ce sont les adhérents ou les sympathisants de l'AD-PA qui sont chargés de populariser les objectifs de la marche. « Les gens ne doivent pas attendre de moi une position de savant: je suis un passeur. »

La préparation de cette marche lui a permis d'entrer en relation avec un tas de professionnels. Et de dresser un constat très sombre sur la situation du secteur. « Je sens une usure professionnelle qui s'installe, sournoise. Le manque de moyens a des conséquences lourdes sur le bien-être des professionnels ». Et notre marcheur de remonter une décennie en arrière. « En 2006, Dominique de Villepin, dans le Plan solidaire grand âge, fixait l'objectif d'atteindre en 2012 un ratio d'un équivalent temps plein pour accompagner un établissement une personne âgée. Aujourd'hui, on n'est guère qu'à la moitié de l'objectif. » Il revient sur le « scandale » de l'argent du lundi de Pentecôte détourné de son usage, de la Casa toujours pas utilisée pour prévenir les effets du vieillissement.

DNA
DERNIÈRES NOUVELLES D'ALSACE

Un tour de France pour 200 000 emplois

Jean Ricard, directeur de maison de retraite, partira le 12 avril sur les chemins de France pour une marche d'aide aux personnes âgées. Au titre de son association, TSSA, il propose la création de 200 000 emplois en établissements ou services à domicile.

LA DEPECHE.fr

Solidarité : il fait le tour de France à pied

LA DEPECHE.fr

Jean Ricard fait étape aujourd'hui en ville



Jean Ricard arrive à L'Isle-en-Dodon ce samedi 11 avril. Parti le 11 avril dernier de Mulhouse, il effectue un périple de sensibilisation en maximum de personnes à l'aide d'un vélo et doit arriver le 24 juillet à Paris.

actualités sociales hebdomadaires
ASH

C'est un « Tour de France de l'aide aux personnes âgées » que vient d'entreprendre Jean Ricard, délégué régional Alsace de l'Association des directeurs au service des personnes âgées (AD-PA). Commencée le 11 avril, cette marche de 1500 km vise à aller à la rencontre des personnes âgées, de leurs familles et de leurs proches, des professionnels et des bénévoles, pour les écouter et échanger avec eux. Ce défi inédit

radioPrésence

france bleu

LA HAUTE-LOIRE ET SA REGION Actualité

Jean Ricard marche sur les routes de France pour les personnes âgées

« On peut créer 200 000 emplois dans le secteur de l'aide aux personnes âgées en créant des emplois de directeur au service des personnes âgées, les objectifs de la loi relative à la sécurité sociale et le plan de développement du vieillissement ! »



france 3 midi pyrénées

RADIO MNE 107.5

Pour favoriser le bien-être des personnes âgées



SUD OUEST
www.sudouest.com

JEAN RICARD
Association des directeurs au service des Personnes Âgées
12/13 MIDI-PYRÉNÉES SOCIÉTÉ

Soyez-y !

24 juillet : Arrivée de Jean Ricard à Paris

Afin de faire de son arrivée un événement,
Venez marcher aux côtés de Jean sur les derniers kilomètres.
 Informations : ad-pa@orange.fr



Photo : Catherine Kohlen

Crédit Mutuel

**LE CRÉDIT MUTUEL, PARTENAIRE NATIONAL DE L'AD-PA
 ACCOMPAGNE LES PROFESSIONNELS DANS LEURS ACTIONS AUPRÈS
 DES PERSONNES ÂGÉES ET DE LEURS FAMILLES.**

Banque de proximité, le Crédit Mutuel propose aux Directeurs d'établissements et de services à domicile des solutions adaptées à leurs besoins en matière de **placements, de financements et de services**. Il finance notamment les constructions et les travaux des maisons de retraite en prêt locatif social (PLS).

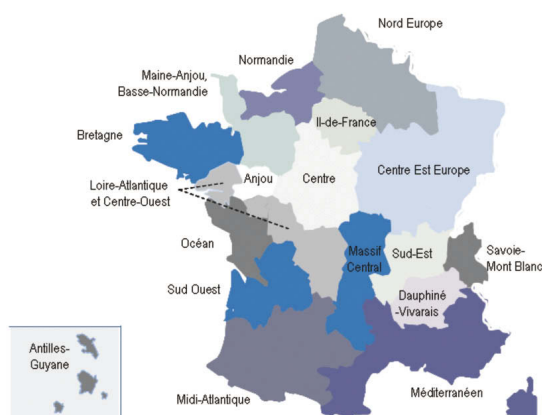
De plus, les structures sous forme associative clientes du Crédit Mutuel ont accès, sous certaines conditions, au service de Conseil Juridique et Fiscal pour une assistance personnalisée.

Un partenariat gagnant-gagnant qui tient compte des spécificités et priorités régionales.

La convention nationale confirme la volonté des deux partenaires de construire des relations durables afin de permettre :

- à l'AD-PA : de mener à bien ses missions auprès des directeurs d'établissements, des personnes âgées et leurs familles, en bénéficiant de l'apport et de l'expertise du Crédit Mutuel.
- au Crédit Mutuel : de développer ses relations avec un acteur important œuvrant sur la prise en charge du grand âge.

Une des priorités de chaque partenaire est de mobiliser ses réseaux au plan national, régional et départemental sur des sujets d'intérêt commun (activité professionnelle, financement des structures d'accueil, recherche de solutions de banque et d'assurance pour les personnes âgées et leurs familles).



La liste des correspondants régionaux du Crédit Mutuel est disponible auprès de l'AD-PA.

QUELLES COMPÉTENCES POUR L'ACCOMPAGNEMENT EN GÉRONTOLOGIE ?

Annick PENSO,
Consultante APL-Conseil
Professeuse associée au Conservatoire National des Arts et Métiers

Chaque gestionnaire de services à domicile, établissements et coordinations sait combien les compétences des professionnels a une incidence directe sur le sentiment de qualité perçue par les personnes âgées et leurs familles. Annick PENSO, Consultante APL Conseil et Professeuse associée au CNAM, a travaillé avec l'ARS Rhône-Alpes à l'élaboration d'un référentiel à destination des directeurs afin de les aider dans la gestion des compétences des salariés. Elle nous en présente ici les points essentiels.

FOCUS

Les compétences : un enjeu majeur pour chacun

Quand les personnes âgées, bénéficiaires des soins en établissement ou à leur domicile, et leur famille, évaluent une prestation, ils vont à l'essentiel. Pour eux, le personnel est gentil, disponible, prévenant, en un mot : « compétent ». Ou à l'inverse, il est débordé, pas agréable, voire « incompetent ». La qualité de service se mesure ainsi par la capacité des professionnels à répondre aux besoins et attentes des résidents ou bénéficiaires des soins.

Pour tout directeur d'établissement ou de service au domicile, la question des ressources humaines recouvre un indicateur quantitatif (tous les postes sont-ils pourvus ? les équipes sont-elles au complet ?) et un indicateur qualitatif : les professionnels ont-ils les compétences nécessaires pour apporter la qualité de prestation qui est attendue d'eux ? Comment les repérer et les évaluer ? Comment si besoin les faire évoluer ?

Se préoccuper des compétences des personnels, c'est se donner toutes les chances de répondre au mieux aux besoins des bénéficiaires des soins.

Un référentiel de l'activité et des compétences...

L'accompagnement en gérontologie prend des formes variées, au sein de structures variées. Il peut être effectué par des personnes pourvues du diplôme d'Aide-Soignant (AS) ou d'Aide Médico-Psychologique (AMP). Mais il est aussi conduit

par des personnes n'ayant pour seule référence que leur bonne volonté, et parfois leur expérience antérieure, acquise auprès de membres de leur famille ou dans des contextes informels. Le cadre d'exercice peut être un établissement spécialisé de type EHPAD, ou le domicile de la personne, avec une prestation d'un SSIAD.

« Se préoccuper des compétences des personnels, c'est se donner toutes les chances de répondre au mieux aux besoins des bénéficiaires des soins. »

En établissement, même si le cadre réglementaire supposerait une prise en charge par des AS ou AMP, il arrive dans nombre d'établissements que des ASH éventuellement qualifiés (ASHQ) ou des « agents de soin » sans qualification occupent des postes d'Aide-Soignant pour lesquels il est difficile, dans certains territoires, de

trouver des diplômés. Ce n'est du reste pas un hasard si le diplôme d'aide-soignant est celui qui est le plus demandé en Validation des Acquis de l'Expérience. A y regarder de plus près, ces professionnels, bien que leurs métiers soient différents, ont globalement les mêmes activités au quotidien.

Un référentiel de l'activité et des compétences...

C'est cette proximité, ce tronc , qu'il nous semblait important de mettre en évidence... A la demande et en totale collaboration avec l'ARS Rhône-Alpes, nous avons cherché à produire une représentation unique des activités et des compétences requises par l'accompagnement gérontologique. Nous avons pour cela procédé à une vaste enquête (70 entretiens) auprès des professionnels, des résidents, des familles. Le résultat apparaît dans ce référentiel d'activités, centré sur la mission « Contribuer au bien-être de

la personne âgée en l'accompagnant dans sa vie quotidienne ». Cinq grands domaines d'activités sont déclinés :

- Prodiguer des soins d'hygiène en tenant compte de l'autonomie et du projet de vie de la personne âgée
- Contribuer à l'évaluation et à la prise en charge clinique des personnes âgées
- Participer à la mise en œuvre du projet de vie et au maintien du lien social par diverses actions dont l'animation
- Participer à la prise en charge multidisciplinaire de la personne âgée en relation avec ses proches
- Faciliter l'alimentation-plaisir de la personne âgée dans le respect de ses besoins et ses goûts

Les activités sont précisées par domaine, ainsi que chacune des tâches qui contribuent à l'activité.

Pour aller plus loin, l'ensemble des savoirs nécessaires à la conduite de chacun des grands domaines est détaillé, en mettant en évidence à la fois les connaissances nécessaires, les procédures à connaître, les savoir-faire à maîtriser et les expériences à capitaliser.

...Au service de l'organisation

Le repérage des diverses activités possibles permet au directeur d'établissement et aux cadres de vérifier que sont couverts l'ensemble des champs et lui donne une boussole facilitant le positionnement des agents. Selon son organisation, des domaines spécifiques d'activités peuvent être attribués à certains, ou au contraire, la polyvalence totale peut être encouragée. La représentation graphique rend immédiatement lisible l'éventuelle répartition des activités.

et de l'évaluation

Les cadres sont parfois démunis quand il s'agit d'évaluer le travail des aides-soignants ou aides médico-psychologiques, manquant à la fois d'outils et de temps. Le référentiel d'activités donne une base des activités attendues, par rapport auxquelles il est possible de positionner chaque agent.

Un référentiel pour préciser les compétences à développer

L'évaluation peut mettre en évidence des lacunes qui doivent faire l'objet de développement de compétences. Le référentiel détaille les différents savoirs nécessaires et permet donc d'organiser des formations, ou des rappels, sur des sujets précis, comme la nutrition, ou la



communication en situation de communication altérée, ou encore les différents types de syndromes démentiels.

Une valorisation des professionnels

Nous en avons fait l'expérience au moment de la validation de ce référentiel : le montrer aux professionnels, c'est leur donner une image complète et valorisante de leur activité, dans laquelle ils se reconnaissent et qui reflète la complexité de leur quotidien. Outil de dialogue avec les équipes, ce support peut également servir de charte au service de la communauté des soignants, en indiquant les bonnes pratiques et en permettant à chacun de se positionner et de trouver les pistes de développement de ses compétences.

Il remplira alors pleinement son rôle qui est de contribuer à la qualité de l'accompagnement des personnes âgées à leur domicile ou en EHPAD.

Le référentiel est téléchargeable sur :

www.apl-conseil.com

et

www.ars.rhonealpes.sante.fr



LE COACHING PROFESSIONNEL

Directeurs d'établissements, services à domicile, et de coordinations, vous êtes nombreux à témoigner des questionnements ou difficultés que vous rencontrez quotidiennement dans l'exercice de vos fonctions.

L'AD-PA a donc choisi de prolonger son engagement à vos côtés en développant encore les services qu'elle propose.

Ainsi l'AD-PA a référencé des coachs compétents dans plusieurs régions de France et négocié des prix compatibles avec les moyens financiers des structures pour personnes âgées.



■ Qu'est-ce que le coaching professionnel ?

- Une démarche pragmatique d'accompagnement des dirigeants, managers ou équipes
- Qui permet de développer leur potentiel et leurs atouts humains et professionnels
- Dans l'exercice de leurs responsabilités
- Le plus souvent, dans une phase de changement et de questionnement
- Qui se déroule soit en individuel, soit en équipe

■ Dans quel contexte faire appel au coaching ?

- Lorsque la pression et le stress deviennent importants
- Lors d'une prise de fonction ou d'un accroissement de responsabilités
- Dans la constitution d'une nouvelle équipe
- Pour la réussite d'un projet à fort enjeu
- Dans des situations de management ou de communication inédites ou difficiles
- Lors de l'élaboration d'un nouveau projet professionnel

■ Quels bénéfices pouvez-vous en attendre ?

- Sortir de la solitude du Directeur ou du cadre
- Réussir à gérer un changement, une mutation de son univers professionnel
- Développer la prise de recul
- Développer sa dimension stratégique
- Développer son intelligence émotionnelle pour mieux se connaître et mieux communiquer
- Développer son potentiel de manager et de leader
- Lever des freins personnels qui font obstacle à son développement
- Développer la cohésion d'une équipe

■ Comment trouver un coach ?

- Un coach doit pouvoir justifier d'une solide formation en coaching, d'un travail de développement personnel approfondi et d'une supervision régulière
- L'AD-PA a référencé des coachs répondant à ces critères

■ Quelles sont les règles de déontologie du coach vis-à-vis du bénéficiaire

- Confidentialité
- Bienveillance
- Parler vrai

Si vous souhaitez être mis en relation avec un coach référencé

Contactez-nous : ad-pa@orange.fr

LES ÉTUDES DE L'ÉTAT VALIDENT LE PLAN EMPLOI AUTONOMIE DE L'AD-PA (PEA)

Deux structures de l'État, la Dares et France Stratégie, indiquent que 800 000 emplois seront créés en France dans les services aux personnes d'ici 2022. Cela confirme totalement le PEA qui propose de créer cette année 200 000 emplois dans les services à domicile et les établissements pour personnes âgées. Ce plan sera financé sur la base des propositions du Conseil Économique, Social et Environnemental de 2011 et sur les allocations chômage qui ne seront plus versées aux nouveaux embauchés ; il permettra d'améliorer les conditions de vie des personnes âgées où qu'elles vivent tout en offrant des emplois aux plus jeunes. Jean RICARD, Correspondant Régional Alsace de l'AD-PA réalise actuellement un Tour de France pour échanger à chacune de ses étapes sur ce thème avec nos concitoyens.

(28 avril)

LUNDI DE PENTECÔTE 2005 - 2015 : APRÈS 10 ANS DE DÉTOURNEMENTS LA TRANSPARENCE DOIT S'IMPOSER

La CNSA (Caisse Nationale de Solidarité pour l'Autonomie) a débuté son activité en 2005. Depuis 10 ans l'État a détourné plus de 4,5 milliards euros de crédits au détriment de la CNSA, soit l'effort des Français pendant 2 lundis de Pentecôte. De plus, des dépenses difficilement évaluables ont été imposées à la CNSA, alors qu'elles auraient dû être supportées par l'État ou l'Assurance Maladie (climatisation des établissements, plan canicule, plan Alzheimer...). L'année où va être votée la Loi d'Adaptation de la Société au Vieillessement, l'AD-PA demande à l'État qu'il ait une gestion transparente des crédits destinés aux personnes âgées.

De même, l'AD-PA demande que l'intégralité de la CASA 2 payée par l'ensemble des retraités depuis 2 ans aille comme prévu à l'aide aux personnes âgées fragilisées. Au-delà, l'AD-PA propose un Plan Emploi Autonomie pour offrir un emploi à 200 000 chômeurs et mieux accompagner les personnes âgées à domicile et en établissement. Pour populariser cette proposition, J. RICARD, Correspondant Régional Alsace de l'AD-PA, effectue depuis avril et jusqu'en juillet un Tour de France à la marche à la rencontre des Français. 1 Caisse Nationale de Solidarité pour l'Autonomie 2 Contribution Additionnelle de Solidarité pour l'Autonomie

(21 mai)

FORTES CHALEURS : L'ÉTAT DOIT PRENDRE TOUTES LES MESURES DE PREVENTION ET D'AIDE A NOS AINÉS

Les fortes chaleurs en prévision font penser au drame de la canicule de 2003. Les liens avec les services météo, plans d'alerte, interventions à tous les niveaux de l'État sont autant d'éléments d'amélioration issus de l'expérience de 2003. Pour autant, ce drame comme celui des 16 000 morts de la récente épidémie de grippe montrent que les choses ont bien peu évolué concernant les retards français en matière d'aide aux personnes âgées. La question majeure reste celle de l'accompagnement au quotidien des personnes âgées tant à domicile qu'en établissement. L'AD-PA a récemment rappelé la nécessité de renforcer la lutte contre l'isolement ainsi que la prévention en développant notamment les aides aux personnes, même peu handicapées, pour les conseiller et les accompagner ensuite dans leurs démarches. Rappelons que mieux accompagner les personnes âgées permettrait de créer 200 000 emplois, surtout pour les plus jeunes. Il importe donc de créer un fonds de soutien à domicile pour améliorer la prévention des risques majeurs.

(5 juin)

15 JUIN : JOURNÉE MONDIALE CONTRE LA MALTRAITANCE DES PERSONNES ÂGÉES : COMPRENDRE ET AGIR

La société. Cette journée et les colloques qui se déroulent sont utiles car ils concourent à la prise de conscience collective. En effet un climat sociétal qui dévalorise la personne âgée (et, a fortiori, quand elle est fragilisée) ne favorise pas le développement du respect, premier rempart contre la maltraitance. La discrimination par l'âge (âgisme) est encore trop répandue ; que dire de déclarations visant à interdire le vote des plus de 80 ans ou de magazines titrant « Interdit de vieillir » ?

Les pervers et les cupides. Les plus exceptionnelles mais les plus spectaculaires, les maltraitements dus à ce type d'individus (voisins, familles ou professionnels) peuvent être verbales, psychologiques, financières voire physiques. L'AD-PA soutient les efforts des Pouvoirs Publics pour que les victimes et les témoins puissent être écoutés et dénoncent ces situations à la police ou à la justice afin que de telles pratiques soient sévèrement sanctionnées.

Les familles et les professionnels piégés. Le plus souvent à domicile pour les familles (où se déroulent 80% des maltraitements contre 20% en établissement), à domicile ou en établissement pour les professionnels, les difficultés (hormis les cas précédents) naissent de l'épuisement des uns et des autres ; ces actions involontaires s'apparentent plus à une insuffisante bien-traitance : prise en compte incomplète des attentes de la personne, délais trop longs dans la réponse, accompagnement trop rapide dans les actes quotidiens, écoute insuffisante ... Au-delà de l'amélioration de l'information et de la formation, l'essentiel reste la nécessité d'augmenter le nombre de professionnels aidant les personnes âgées à domicile ou en établissement. La Cour des Comptes rappelait dans son rapport de 2005 que les besoins des personnes âgées sont couverts à moitié dans notre pays.

A quelques jours du lundi de Pentecôte, on voit bien comment l'organisation des financements est le rempart indispensable à la promotion de la bien-traitance.

(12 juin)



Colloque AD-PA

« Entre désir et réalité, vers une dissolution progressive des structures ? »

Quel est le devenir des établissements sociaux et médico-sociaux ? »

Jeudi 10 déc.
Montluçon



23 Octobre

COLLOQUE CIGALAD
« Nous vieillirons ensemble !
Enjeux et lieux »

Paris




Âge³

L'AD-PA participe aux salons professionnels Age 3 :

8 Octobre - Colmar
3 Novembre - Angers
1 Décembre - Lille

Programme et inscription sur :
www.age3.fr

ASSISES NATIONALES

GÉRONTOLOGIE

« RURALITÉ & VIEILLESSE :
La double peine ?
Nouveaux défis, réponses nouvelles »

21 Oct Paris



EMPLOI

OFFRE

Établissement public région Centre
RECHERCHE UN(E) DIRECTEUR (RICE) D3S
EXPÉRIMENTÉ POUR 2 ÉTABLISSEMENTS
(2x60 personnes âgées), disponible dans 4 à 5 mois.

Contactez l'AD-PA
ad-pa@orange.fr

RECHERCHE

CHERCHE EN BRETAGNE POSTE À MI-TEMPS : DIRECTRICE ADJOINTE OU COORDINATRICE PROJET.
Capacités organisationnelles, relationnelles, managériales

Christine FEYFANT
113 bd J. Cartier 35000 RENNES
06.25.24.20.81

DIRECTEUR EHPAD RETRAITÉ,
JE PROPOSE MA CANDIDATURE POUR DES REMPLACEMENTS (CONGÉS- MALADIE) OU MISSIONS PONCTUELLES, RESTRUCTURATION, DYNAMISATION D'ÉQUIPES...

Libre France entière

Yannick SAUVEUR
ysauveur@yahoo.fr

SERVICES D'ACCOMPAGNEMENT ET DE SOINS : DE LA COOPÉRATION À L'INTÉGRATION- SAÏD ACEF, MARCEL JAEGER, HÉLÈNE TROUVÉ

En France, les services aux personnes en situation de perte d'autonomie et de handicap ont connu, depuis les années 1960, un développement sectoriel. L'absence de structuration générique a engendré des phénomènes de fragmentations et de cloisonnements institutionnels, organisationnels et cliniques, qui ont des conséquences néfastes sur les parcours des personnes. Aussi, depuis une trentaine d'années, les thématiques de la coordination, de l'intégration des services et de la gestion de cas se trouvent au cœur des préoccupations des pouvoirs publics, des professionnels et d'un grand nombre de chercheurs. Divers systèmes d'intégration ont été conçus, expérimentés et évalués. Ce numéro en évoque les enjeux sociétaux, éthiques et économiques, met en exergue les avancées ainsi que les obstacles restant à lever pour qu'une politique publique cohérente et efficiente puisse être mise en œuvre.

ERES - 184 pages - 16€



FAIRE OU NE PAS FAIRE SON ÂGE - PIERRE-HENRI TAVOILLOT



Rester jeune : c'est l'impératif catégorique de notre temps. Or, à le prendre au pied de la lettre, il exigerait non seulement de renoncer à vieillir, mais aussi de refuser de grandir. Car l'adulte semble tellement ringard et dépassé ! Faudrait-il alors substituer, à l'idéal d'accomplissement, l'horizon d'un épanouissement permanent ? Sommes-nous voués au jeunisme ou à l'infantilisation ? C'est contre une telle lecture que cet essai entend plaider. L'âge adulte n'a pas disparu ; il a changé. Et sa métamorphose tient en grande partie à sa féminisation. Alors, faire ou ne pas faire son âge, c'est peut-être la grande question du xxie siècle dans nos sociétés et Pierre-Henri Tavoillot nous la pose avec malice et intelligence.

L'AUBE - 112 pages - 12€

HALB, L'AUTRE MOITIÉ - ALEXIS CIESLA, ELSA ZYLBERSTEIN, SIGRID BAFFERT

Pour situer Dulpan sur une carte, il faut des yeux de loup et beaucoup d'imagination. Le quartier de Krank est là, debout sur ses rues comme un vieux qui s'acharne à reprendre son souffle. Sur les boîtes à lettres, la plupart des noms ont disparu, mais on dit que le facteur est un peu sorcier et le courrier finit toujours par arriver. L'immeuble où vivent Tallinn et sa grand-mère Baka est mité par les balles perdues. Ici, la musique se fraye toujours un passage à travers les fissures.

Aujourd'hui est un mardi particulier et dans la cuisine, Baka pétrit une pâte à tarte. À ses pieds, Frageh, un petit chien jaune, posé sur le tapis, comme une question. En yiddish, Frageh signifie «question».

Baka pétrit, lève le nez vers la pendule et s'exclame :

- Tu te rends compte, quand sonnera six heures, notre Tallinn aura dix ans !

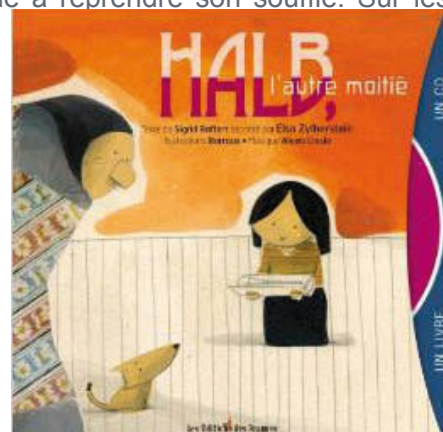
- Tu te souviens du jour où elle est née ? interroge Frageh.

- Tu parles ! Elle a poussé un cri d'oiseau, un LA si pur qu'on a cru qu'elle avait gobé un diapason. On aurait dit qu'elle avait passé neuf mois à s'accorder...

Baka se laisse retomber sur sa chaise, les ongles plantés dans sa pâte brisée. Frageh s'inquiète ;

- Tu es fatiguée ? Tu as pris tes pilules ? Tu veux que je t'aide à éplucher les pommes ?

Mais Baka soupire : - C'est rien, c'est juste ma tête. Ain...loch in kop ! Ain...loch in kop, j'ai un trou dans la tête ! Elle contemple sa boule de pâte comme un crâne mou. Elle le sait, elle le sent, sa tête devient aussi trouée que le toit de l'immeuble. Ses idées s'envolent et ses souvenirs s'évaporent chaque jour davantage. - Il est temps, se dit-elle en repoussant le museau de Frageh comme une question lancinante.



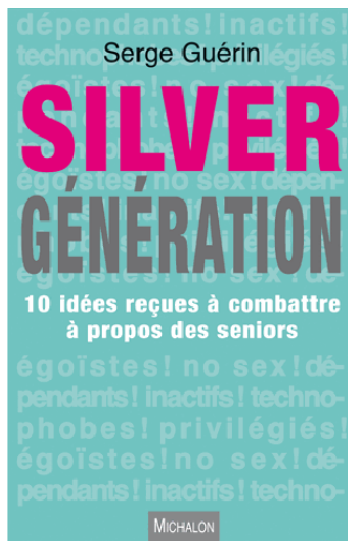
DES BRAQUES EDITIONS- livre CD - 36 pages - 18,30€

SILVER GENERATION - 10 IDÉES REÇUES À COMBATTRE À PROPOS DES SENIORS

- **SERGE GUÉRIN**

Ils nous coûtent de l'argent avec leur retraite qu'ils dépensent au soleil, sont incapables de se débrouiller seuls, se moquent bien de la planète et méprisent la jeune génération... Les seniors seraient-ils devenus le nouveau fardeau de notre société ? Si l'allongement de la vie et la hausse du nombre de personnes âgées en France sont des données connues, toutes sortes d'idées reçues sur les seniors persistent, et on ne cesse de présenter cette nouvelle donne démographique sous un angle négatif : déficit du financement des retraites, dépendance des plus âgés, coût de la prise en charge... Dans ce petit ouvrage clair et didactique, Serge Guérin décrypte 10 lieux communs sur cette « Silver Génération ». Non, les seniors ne sont pas tous dépendants ! Non, les seniors ne sont pas tous réfractaires aux nouvelles technologies ! Non, tout ne s'arrête pas le jour où l'on prend sa retraite ! Au-delà des idées reçues, la Silver Génération vue par Serge Guérin, loin d'être synonyme de déclin, est la porte d'entrée de la modernité et du renouveau et la base d'une société adaptée aux évolutions de demain.

MICHALON - 154 pages - 15 €



SEX AND SIXTY UN AVENIR POUR L'INTIMITÉ AMOUREUSE - MARIE DE HENNEZEL

Marie de Hennezel



Un avenir pour l'intimité amoureuse

Robert Laffont / Versilio

Ce n'est pas parce qu'on vieillit qu'on doit se sentir moins désirable... La sexualité et l'amour ne sont pas le monopole de la jeunesse ! La persistance d'une vie amoureuse érotique, quand on avance en âge, demande une évolution de la sexualité. La qualité de la relation compte évidemment beaucoup. Prendre son temps, en laisser à l'autre, explorer une sexualité plus sensuelle, plus ludique, ou l'émotion et l'intimité occupent une large place. Savoir prendre le plaisir tel qu'il est, tel qu'il vient, et ne pas se focaliser sur ce qu'il devrait être... Voilà ce qui caractérise cette sexualité moins pulsionnelle mais plus érotique. Qui n'est pas moins satisfaisante, loin de là. Marie de Hennezel aborde dans ce livre la question encore taboue de la sexualité des seniors. Observant une juste mesure entre pudeur et impudeur, elle sonde le mystère et la profondeur de la vie amoureuse dans ce nouveau chapitre de la vie. Au fil de ses rencontres, de ses lectures, de sa propre réflexion, et même de ses incursions sur des terres lointaines, comme celles du tantrisme ou des arts d'aimer de l'Orient, elle invite le lecteur à un voyage au coeur d'un territoire méconnu.

ROBERT LAFFONT - 216 pages - 18,50 €

MANAGEMENT

MINI-RÉSOLUTIONS POUR GRANDS CHANGEMENTS - ET POUR AMÉLIORER SON SOMMEIL, SES FINANCES, SA SANTÉ, SON ORGANISATION, SES RELATIONS... - CAROLINE ARNOLD

Dans ce livre, Caroline L Arnold propose une méthode de développement personnel qui est à la fois le fruit du bon sens et de son expérience. En montrant comment on peut prendre des résolutions et les tenir vraiment, elle montre que l'on peut réellement changer sa vie, petit à petit. L'auteur s'attache d'abord à comprendre pourquoi nos «bonnes résolutions du 1er janvier» tournent si souvent court, pourquoi nous les renouvelons chaque année tout en étant persuadés que le même scénario se répétera. En analysant ces échecs bien connus, elle tire des leçons pour façonner des microrésolutions, c'est-à-dire des résolutions non plus irréalistes et illusoire mais accessibles et entièrement réalisables. Dans la deuxième partie, l'auteur multiplie les anecdotes et les exemples, en s'appuyant bien souvent sur sa propre expérience. En détaillant, chapitre après chapitre, les domaines de résolutions les plus populaires (le régime, le sport, le rangement, etc.), l'auteur touche à tous les aspects de notre vie quotidienne. Elle montre que rien n'est figé, qu'avec un peu de volonté, et surtout une bonne microrésolution, on peut changer sa vie «à la marge», c'est-à-dire modifier de petits détails qui, en définitive, auront un gros impact sur l'individu. Ce sont «ces petits riens qui changent tout». Traduit de l'anglais par Perrine Chambon.



LATTES - 334 pages - 17 €



Montreux, Suisse

23, 24, 25 sept



DU MANAGEMENT AU RÉSEAU : BÂTIR DES PARTENARIATS DANS L'ACCOMPAGNEMENT DES PERSONNES ÂGÉES

23 sept.

19h00 : Soirée organisée par les associations polonaises

24 sept.

Discours de bienvenue,
J-L. ZUFFEREY, Président E.D.E.

L'accompagnement aux personnes âgées dans l'OCDE : qui prodigue les soins, qui les finance ? *T. MUIR, OCDE, France*

Planification sociale au niveau local

Que faut-il faire pour être un élément de lien ?

Les concepts du travail en équipe et la philosophie de partenariat de TENA

Après-midi : Ateliers

A : La mise en réseau dans le secteur social en Suisse

B : Des instruments du travail en réseau

C : Meilleures pratiques – projets réussis

Le projet du cerveau humain

Soirée de Gala

25 sept.

Réseaux de partenaires et création de communautés favorables aux personnes âgées

Le réseau vaudois de la nutrition de la personne âgée

Réseautage et lobbying

Les femmes aux postes dirigeants : développement de carrière et expérience

Après-midi : Ateliers

A : Gouvernance partagée : la gestion des services sociaux et l'administration publique

B : Réseaux et innovation

C : Meilleures pratiques – projets réussis

1. PAERPA, D. LIBAULT, Président Comité PAERPA, France

2. CLIC FACIL : Réseau des Centres Locaux d'Information et Coordination gérontologique, P. POUSSE, Administrateur ANC-CLIC, France

Viellir c'est grandir : les enjeux du bien vieillir au 21^e siècle, C. BERGERET-AMSELEK, Psychanalyste et écrivain, France

informations et inscriptions sur :
www.ede-congress.ch